



Estudio del impacto por el incremento en las tarifas de los principales servicios sobre el ingreso

Lic. Adrián Gutiérrez Cabello

Lic. Martín Gentilli

Lic. Víctor Pérez Barcia

Lic. Ana María Ganino

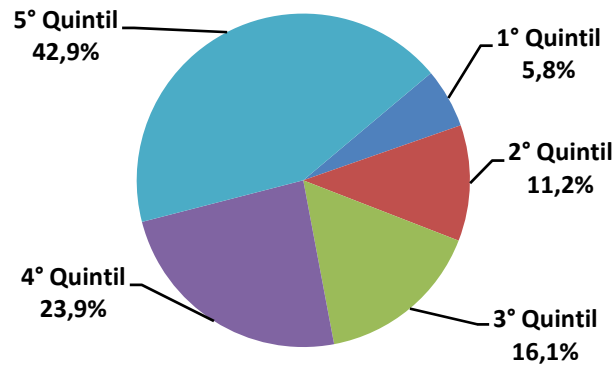
Agosto 2016



Principales indicadores Socio Económicos del Gran Buenos Aires

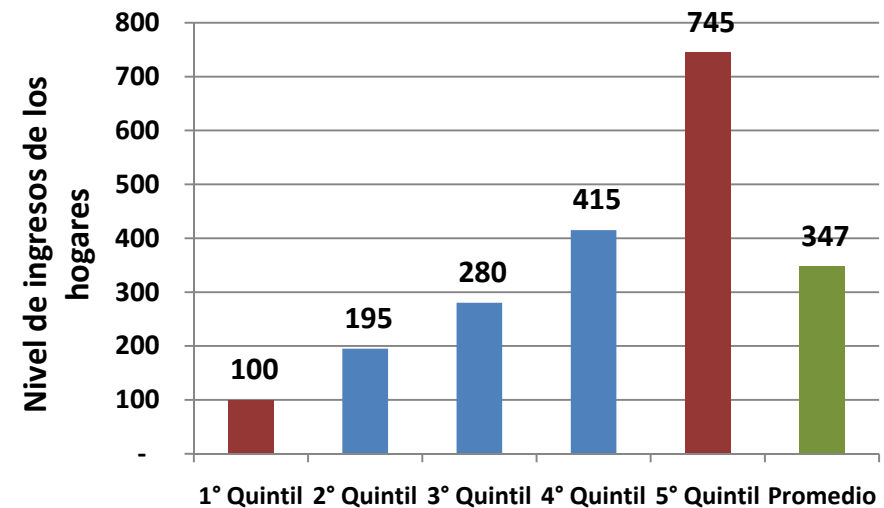
- El 20% de los hogares de mayores ingresos explica casi el 43% de este.
- En tanto que el 20% de menores ingresos el 6%.
- La brecha en el ingreso entre los hogares de mayores y menores ingresos es 7,5 veces.
- Lo cual marca cierta desigualdad en el nivel de ingresos de los hogares.

Distribución del ingreso por quintil.



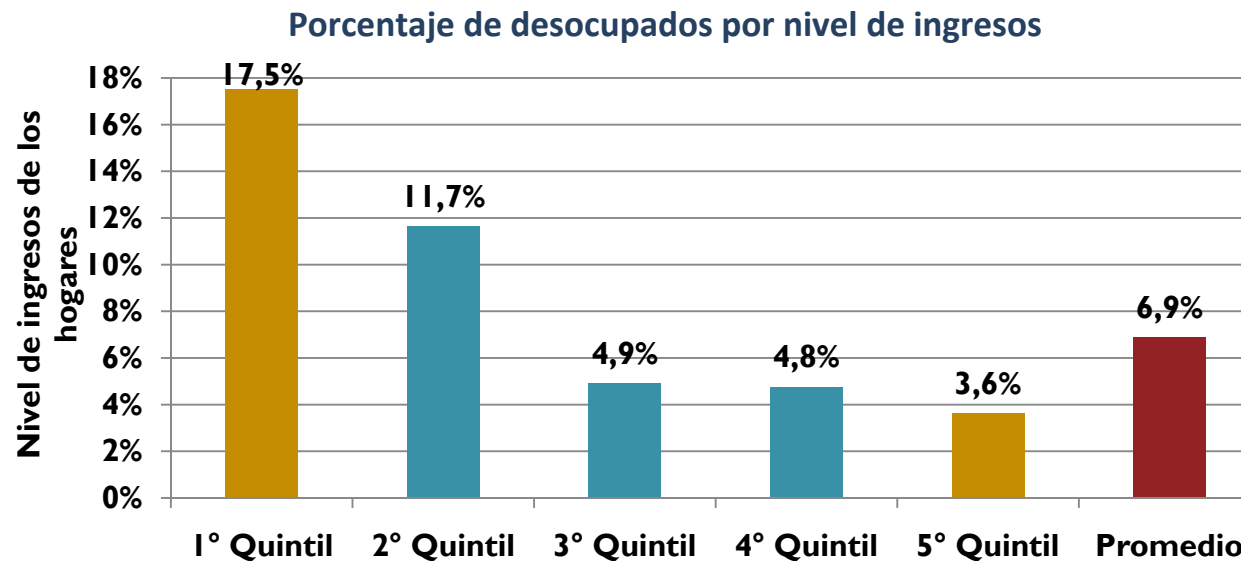
Fuente: Elaboración propia, en base EPH 2° Trim. 2015

Índice de ingreso de los hogares por quintil



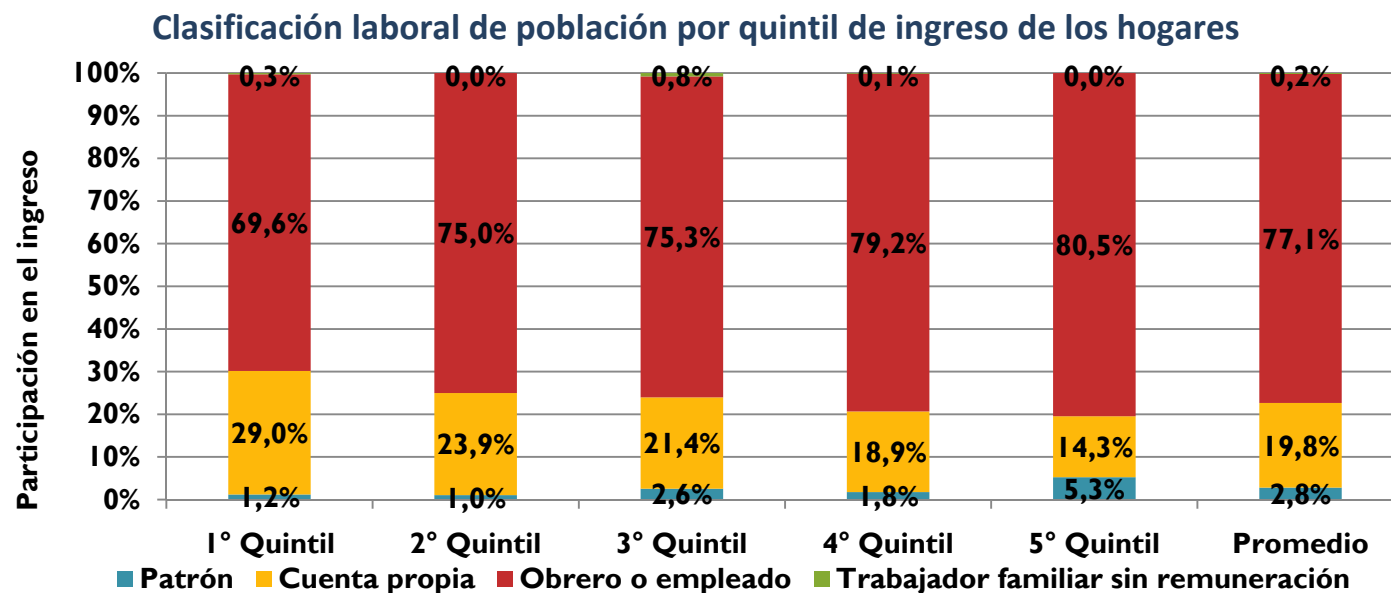
Fuente: Elaboración propia, en base EPH 2° Trim. 2015

- También son marcadas las diferencias de acuerdo al nivel de ingresos de los hogares, el porcentaje de desocupados.
- Dentro de la población económicamente activa del primer quintil, casi un quinto de estos son desocupados.
- El mismo porcentaje se reduce drásticamente en el segmento de mayores ingresos, donde sólo es del 3,6%.
- Además es elevada la desocupación entre las familias que componen el segundo tramo ingreso, casi el 12%.
- Cuanto menor es el ingreso, mayor es el porcentaje de cuenta propistas, lo cual implica que sus ingresos no sean regulares.



Fuente: Elaboración propia, en base EPH 2° Trim. 2015

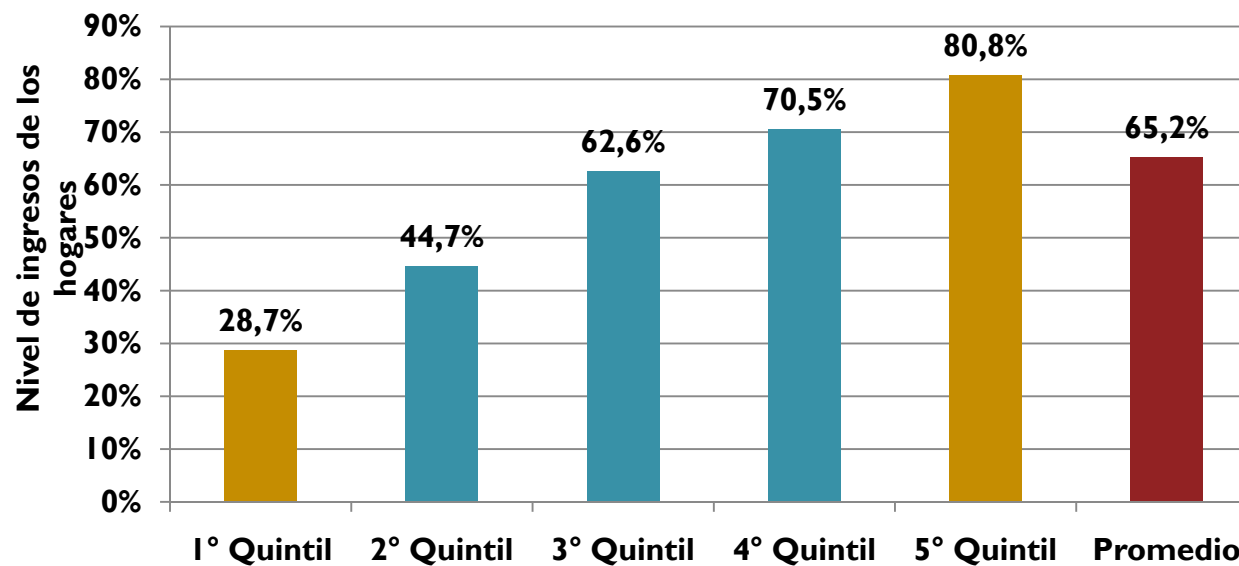
- También son marcadas las diferencias de acuerdo al nivel de ingresos de los hogares, el porcentaje de desocupados.
- Dentro de la población económicamente activa del primer quintil, casi un quinto de estos son desocupados.
- El mismo porcentaje se reduce drásticamente en el segmento de mayores ingresos, donde sólo es del 3,6%.
- Además es elevada la desocupación entre las familias que componen el segundo tramo ingreso, casi el 12%.



Fuente: Elaboración propia, en base EPH 2° Trim. 2015

- El crecimiento que tuvo la economía tras la devaluación del peso, no se ve reflejado, en un incremento sustancial en la formalidad laboral.
- Un tercio de los asalariados (no incluye cuentapropista) no realiza aportes jubilatorios.
- Por lo tanto no se encuentran claramente protegidos por las leyes laborales y alcanzados por las paritarias.
- No menos importante es que además no tienen cobertura de salud por obras sociales y el costo de la medicina prepaga se torna inaccesible para este sector.

Porcentaje de asalariados formales por quintil de ingreso de los hogares



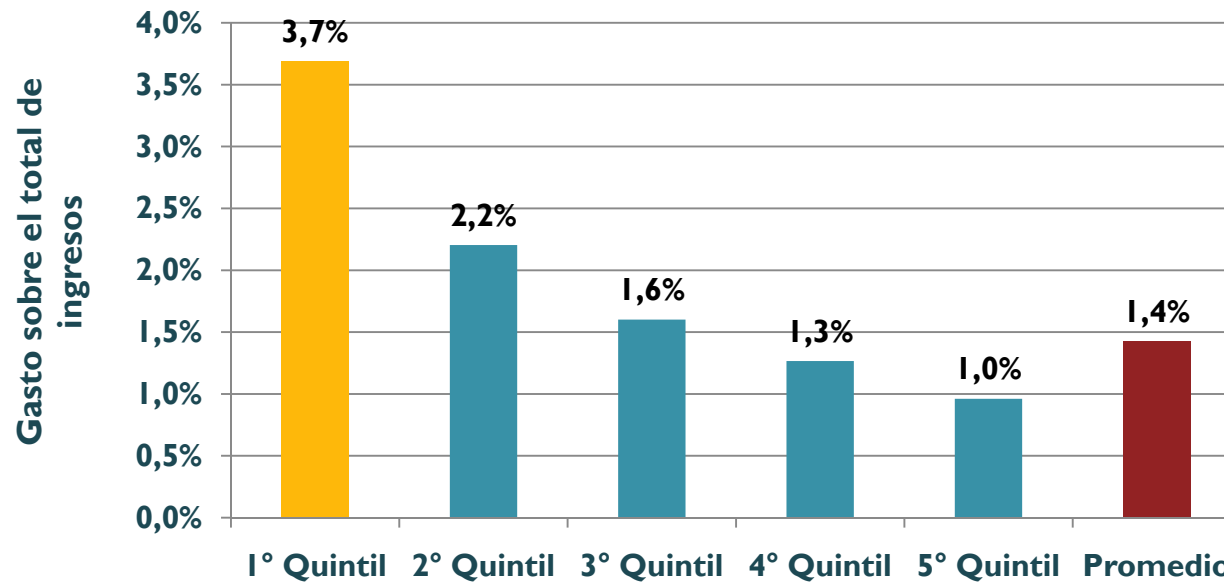
Fuente: Elaboración propia, en base EPH 2° Trim. 2015



Impacto del incremento en los servicios de Electricidad, Gas y Agua.

- Antes del aumento de las tarifas de los servicios públicos básicos, estos representaban el 1,4% del promedio mensual de los hogares del Gran Buenos Aires.
- En aquellos de más altos ingresos sólo el 1%
- En tanto que en los de menores ingresos aproximadamente el 4%.

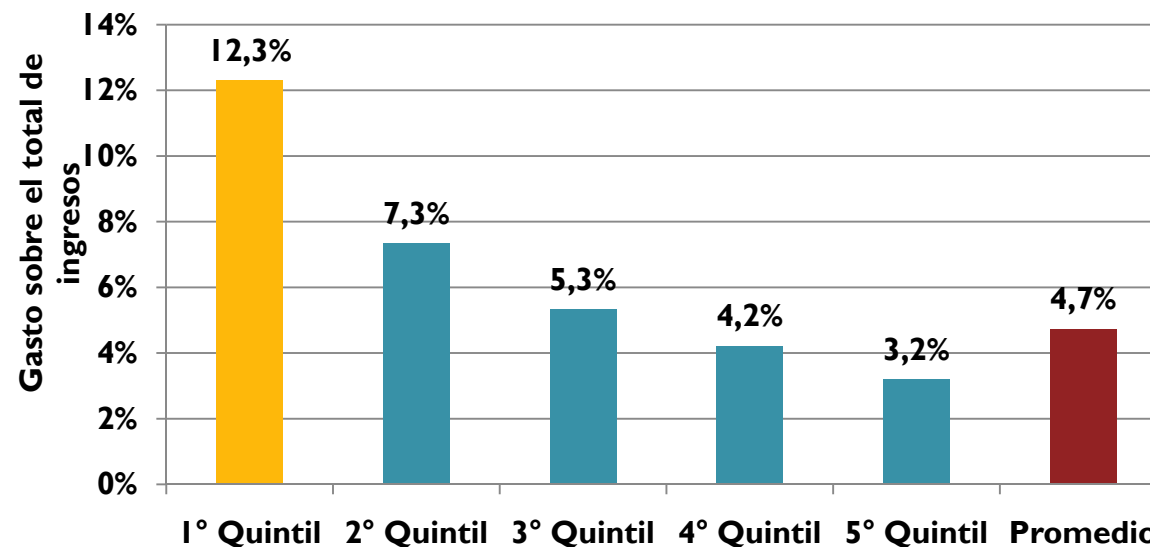
Participación del gasto en los servicios públicos en el total de ingresos del hogar.



Fuente: Elaboración propia, en base a Encuesta de Gasto de los Hogares 2012/13

- Tras el aumento en el valor de los servicios públicos, considerado en promedio del 400%, y de los salarios del 35%, los hogares estarán aplicando al pago de estos el 5% de sus ingresos aproximadamente.
- Para los hogares de mayores ingresos estos representan alrededor del 3%.
- Sin embargo en los hogares que presentan menores ingresos el 12%.

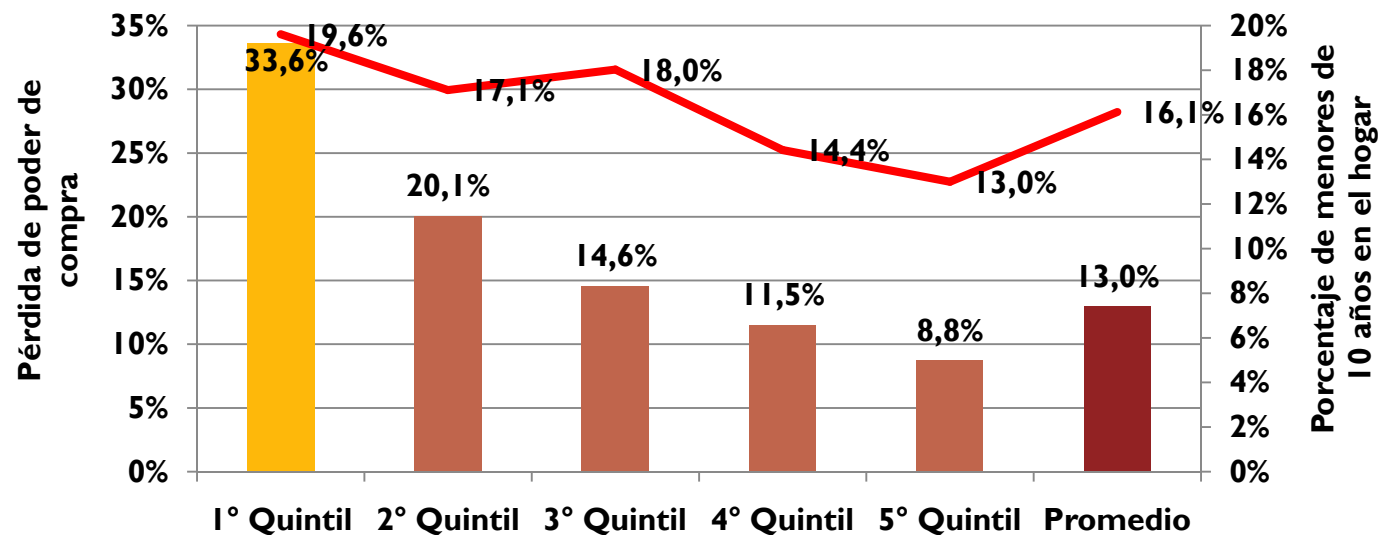
Participación del gasto en los servicios públicos en el total de ingresos del hogar.



Fuente: Elaboración propia, en base a Encuesta de Gasto de los Hogares 2012/13

- Una familia de ingresos bajos, pierde un tercio del aumento salarial, sólo con el incremento de estos tres servicios públicos.
- En tanto que una de ingresos altos el 9%.
- En promedio las familias de la región pierden el 13%.
- Lo hogares que más pierden poder adquisitivo son aquellos que tienen un mayor porcentaje de población infantil.
- Por lo tanto estos grupos se vuelven más vulnerables ante estos aumentos.

Porcentaje del incremento en los ingresos destinado al pago de las nuevas tarifas y población menor de 10 años por quintil de ingreso .



Fuente: Elaboración propia, en base a EGH 2012/13 y EPH 2° Trim. 2015



Impacto del incremento en:

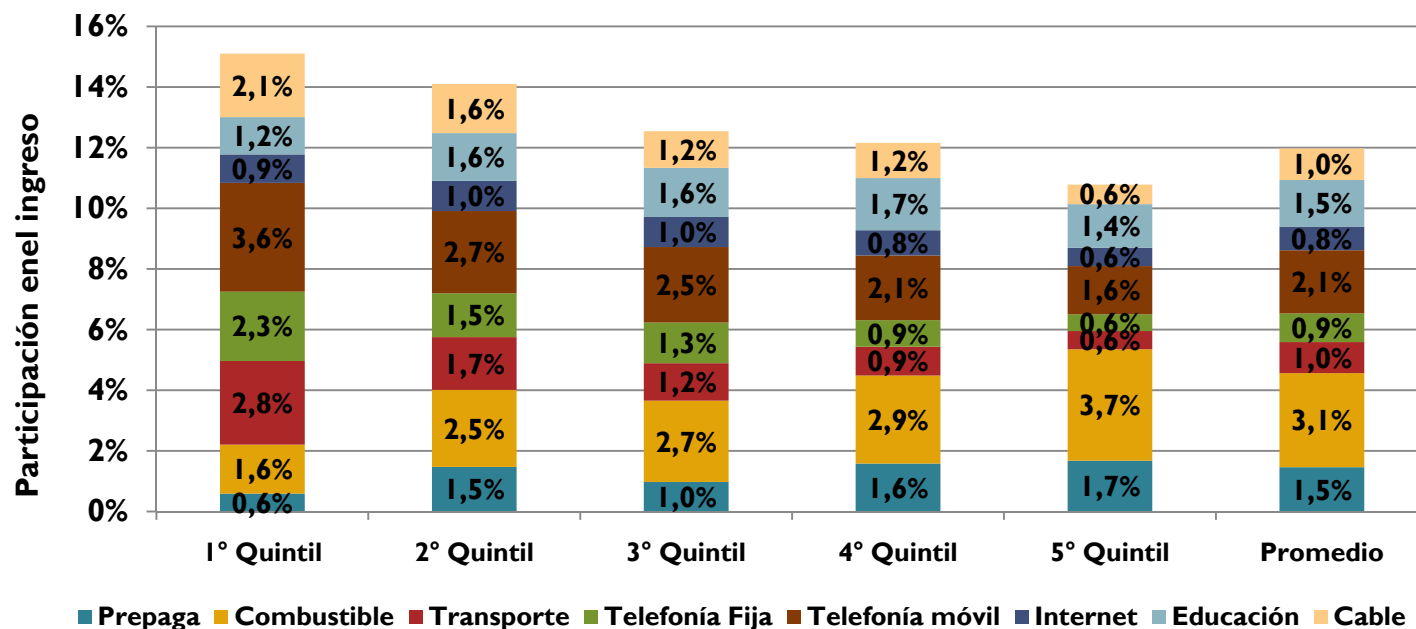
- **Cable**
- **Combustible**
- **Educación**
- **Internet**
- **Prepaga**
- **Transporte**
- **Telefonía Fija**
- **Telefonía móvil**



- **Estos servicios y combustibles (bien) son otros componentes de la estructura de gastos de los hogares, que tuvieron importantes alzas en sus valores.**
- **Si bien los porcentajes de crecimiento son dispares, se sienten más en aquellos rubros que son difícil de sustituir o en su defecto de eliminar el gasto (transporte, salud y educación).**
- **A partir del desarrollo de nuevas tecnologías y con la llegada de internet, este servicio, se está volviendo cada vez más importante, como consecuencia que los trámites tanto en entes públicos como privados tienden a realizarse por este medio.**
- **Por lo tanto es un servicio que los hogares cada vez más necesitan, sin considerar además las aplicaciones que puede tener.**
- **El consumo de combustible para vehículos automotores ante los incrementos podría disminuir, los hogares en este caso optarían por una alternativa más económica como el transporte público de pasajeros (colectivo y tren principalmente)**

- En los hogares de menores ingresos, previo al aumento de las tarifas, se observa que el principal es en telefonía celular casi el 4%, seguido por transporte con aproximadamente el 3%.
- Esto contrasta con el segmento de mayores ingresos, donde combustible representa casi el 4% de los ingresos. La medicina prepaga ocupa el segundo lugar con el 1,7%.
- La telefonía móvil el 1,6% y el transporte sólo el 0,6%.

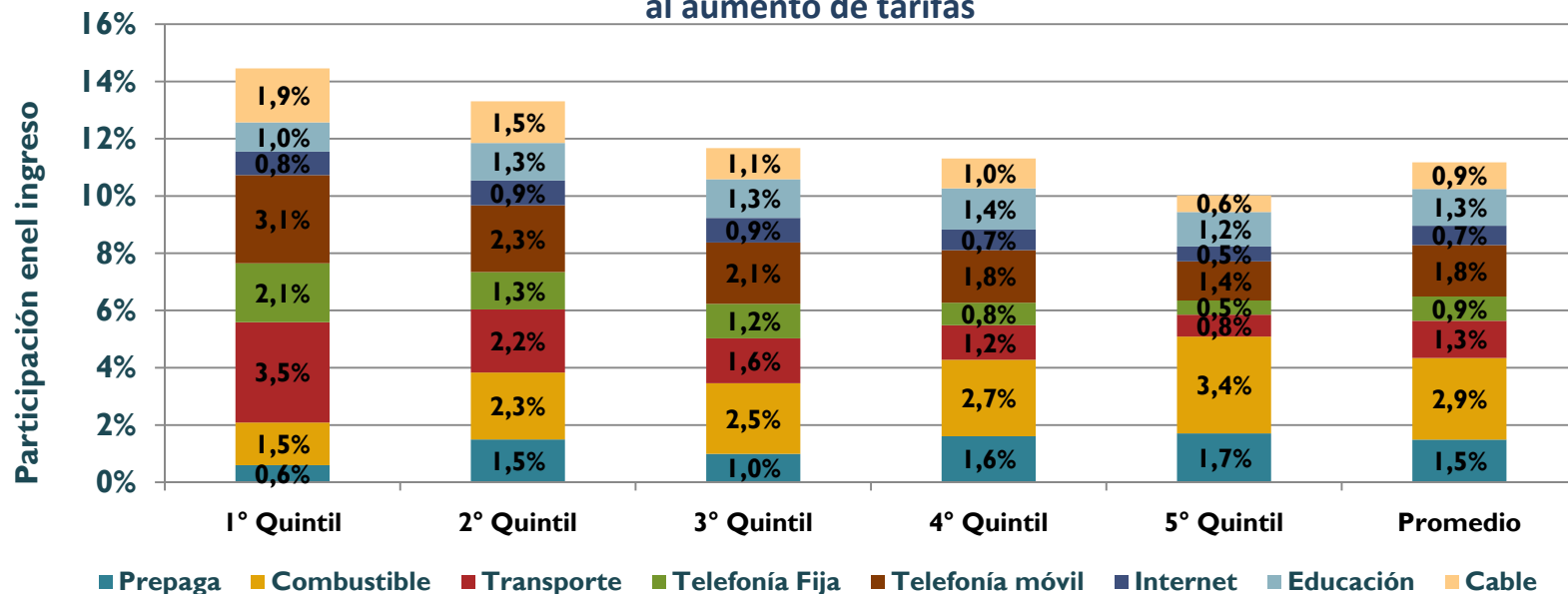
Participación del gasto en los servicios públicos en el total de ingresos del hogar.



Fuente: Elaboración propia, en base a Encuesta de Gasto de los Hogares 2012/13

- Tras los aumentos de precios el principal rubro en el gasto de los hogares de menores ingresos es el transporte con el 3,5%, y la telefonía celular el 3%. Los gastos en medicina prepaga y educación privada sólo el 1,6%.
- Los hogares de más altos ingresos, destinarían el 3,4% de sus ingresos en la compra de combustible. En segundo lugar en medicina prepaga. Siendo también un gasto relevante la telefonía móvil.
- En promedio en los hogares del Conurbano, el combustible sería el principal rubro de consumo de estos. Por delante de la telefonía celular. En conjunto educación privada y medicina prepaga equivalen al 2,8% de los ingresos.

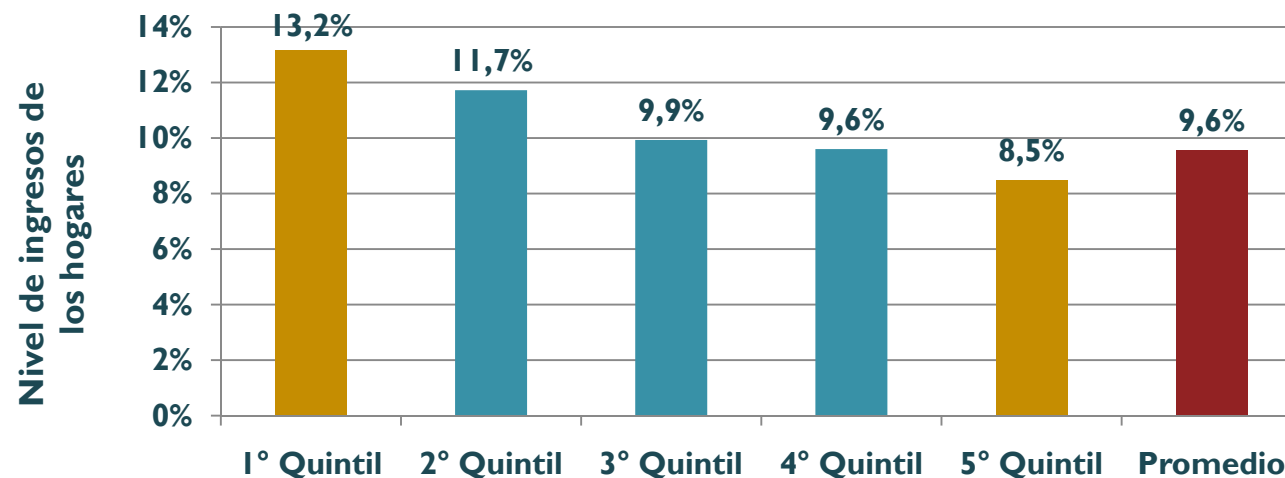
Participación del gasto en los servicios públicos en el total de ingresos del hogar, posterior al aumento de tarifas



Fuente: Elaboración propia, en base a Encuesta de Gasto de los Hogares 2012/13

- El incremento de estos bienes y servicios afecta al ingreso de la población y en especial, a los sectores de ingresos más bajos, que tienen menos alternativas de protección ante la suba de precios.
- En promedio la suba de precios de los rubros mencionados, impactan en el 10% del aumento que percibe la población.
- En el grupo de mayores ingresos el 8,5%, sin embargo en aquellos que tienen menores recursos, el 13%.
- Si bien varios de estos subieron por debajo del incremento salarial, el transporte casi que lo duplicó. La suba en las tarifas de los servicios de comunicación tienen un importante impacto, dado que el avance tecnológico implica que no sean prescindibles.

Porcentaje del incremento en los ingresos destinado al pago de las nuevas tarifas



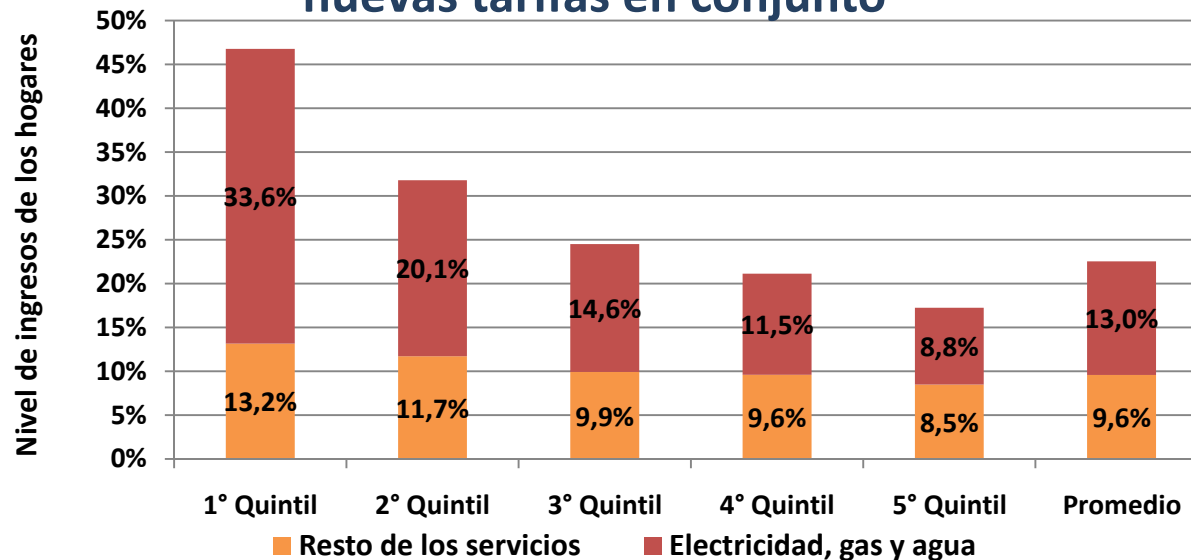
Fuente: Elaboración propia, en base a EGH 2012/13 y EPH 2° Trim. 2015



Impacto total en el ingreso de la población

- La suba en conjunto de estos bienes tienen un fuerte efecto sobre las economías familiares. Las más afectadas son los hogares de menores ingresos.
- De acuerdo al incremento de los ingresos de la población y el mayor costo de los servicios, estos absorben casi el 23% de esta mejora.
- En los hogares de mayores ingresos, pierden de poder compra, el 17% de la mejora. En cambio en el otro extremo de los ingresos, pierden el 47%.
- Esto suponiendo que la mejora en los ingresos de la población se realizan en igual porcentaje por estrato de ingreso.

Porcentaje del incremento en los ingresos destinado al pago de las nuevas tarifas en conjunto



Fuente: Elaboración propia, en base a EGH 2012/13 y EPH 2° Trim. 2015



- **En la realidad los trabajadores informales, tienen menores posibilidades de que su salario crezca al mismo ritmo con los formales. Por lo tanto la pérdida del poder adquisitivo es mayor.**
- **Este grupo se concentra en los hogares de menores ingresos.**
- **Por lo tanto, la capacidad de compra de estas familias se vería seriamente afectada.**
- **Una parte importante de estos hogares está compuesto por niños y adultos mayores, lo que vuelve más vulnerable desde el punto de vista social a estos.**